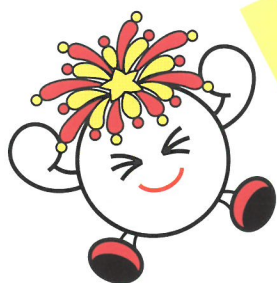


浅川町よりお知らせ

子育て世代と  
学生の皆さんを  
応援します!



## 浅川町子育て世代・学生応援金

新型コロナウイルスの影響を受けている子育て世代等へ  
経済的負担の軽減と生活を応援するために、町独自の浅川町子育て世代・学生応援金を給付します。

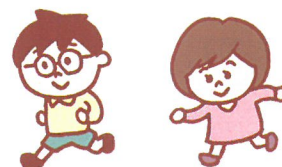
**申請期間** 令和2年7月6日(月) から 令和2年12月28日(月)まで

### 対象となる方

- ①令和2年4月分の児童手当受給者及び特例給付受給者  
(0歳から中学校3年生までのお子さんの保護者)
- ②学校教育法に基づく学校(高等学校・特別支援学校高等部・高等専門学校・大学・短期大学・大学院・専門学校・専修学校)に在学する者の扶養義務者である父や母等  
※令和2年4月27日時点で浅川町に住所がある方に限ります。  
また、通信課程は対象外となります。

### 給付額

- ★児童手当及び特例給付対象児童……………1人につき **2万円**
- ★学生……………1人につき **3万円**



### ★ 児童手当及び特例給付受給者

今回の応援金給付にあたって、**改めての申請は不要です。**  
応援金の給付を希望しない場合、7月10日(金)までに保健福祉課に電話でご連絡ください。(要手続き)

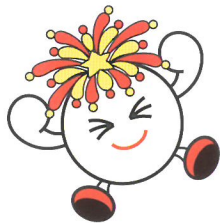
### 給付方法

- ★児童手当登録口座等へ振り込みます。  
(口座解約や変更等により指定口座への振り込みができない場合は、応援金が支給されませんので、申請期間内に必ずご対応をお願いします。)

### 給付時期

- ★7月21日頃に給付します。※日付が前後することがあります。  
(振込通知書は送付しませんので、通帳で入金確認をお願いします。)

裏面も必ず確認  
してください



浅川町よりお知らせ

子育て世代と  
学生の皆さんを  
応援します!



## 浅川町子育て世代・学生応援金

### 公務員の方

公務員の方は、中学校3年生以下の保護者であっても申請が必要です。

すでに、子育て世帯への臨時特別給付金（児童手当に対象児童1人につき1万円上乘せ）を申請された方も、改めて申請が必要です。

#### 申請方法

★浅川町ホームページで申請書をダウンロードするか保健福祉課に備えてある申請書に記入・押印し、申請者名義の通帳の写しを添付して提出してください。（郵送も可）

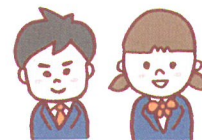
#### 給付時期

★申請書の提出があった日から、1か月程度で指定された口座に振り込みます。

### 高校生以上の学生の扶養義務者（父や母等）の方

高校生以上の学生の扶養義務者（父や母等）は、申請が必要です。

0歳から中学校3年生までのお子さんがある場合も、改めて申請が必要です。



#### 申請方法

★浅川町ホームページで申請書をダウンロードするか保健福祉課に備えてある申請書に記入・押印し、①学生証の写しまたは在学証明書原本と②申請者名義の通帳の写しを添付して提出してください。（郵送も可）

#### 給付時期

★申請書の提出があった日から、1か月程度で指定された口座に振り込みます。



#### 誓約事項

- ★浅川町子育て世代・学生応援金の給付要件に該当する場合のみ申請します。
- ★浅川町子育て世代・学生応援金の支給資格を審査するため、町が申請者等の情報を住民基本台帳などの公簿で確認することに同意します。
- ★公簿等で確認できない場合は、関係書類の提出を行います。
- ★申請書は、町の支給決定をした後は、応援金の請求書として取り扱うことに同意します。
- ★申請書の不備等により支払いが完了せず、申請期限までに申請者に連絡・確認ができない場合は、町が当該申請を取り下げることになります。
- ★応援金の支給後、虚偽の記載等により給付要件に該当しないことが判明した場合、応援金を返還します。

詳しい内容は、  
浅川町のホームページをご覧になるか保健福祉課にお問い合わせください。