

広報 2018 [平成30年]

# あさかわ

9

No.586



「住みよいまち浅川」に因んで

## 歴史と、伝統

### ・・・目次 contents・・・

- P2 — 浅川の花火
- P6 — まちのわだい・できごと
  - P6-夏祭り・花火の里フェスティバル
  - P7-その他のわだい・できごと
- P10-米寿祝い・出生祝い
- P11-保健センターだより
- P14-今月の一品
- P15-公民館だより
- P16-各種お知らせ
  - P16-全量全袋検査のお知らせ
  - P18-その他のお知らせ
- P23-9月の主な行事
- P24-町民リレー



## ～歴史と伝統～ 浅川の花火開催

- ①大からくりを担ぎ、町を練り歩く両町青年会と町消防団
- ②消防団による城山放水
- ③神仏混交慰霊祭
- ④大からくり出発の花火打ち上げ
- ⑤二尺玉を花火筒に入れる様子
- ⑥現場に設置される大からくり





## ～浅川の慰霊花火～

浅川の花火は、一揆騒動首謀者供養を起源説とし、城山での戌辰の役、日清、日露、太平洋戦争の戦没者を、そして祖先を供養する慰霊の花火として県内最古の伝統を持つと伝えられている。

浅川の花火は、花火打ち上げ前の両町青年会による慰霊祭から始まる。慰霊の儀は、一揆騒動首謀者が処刑されたと伝わる城山の麓、弘法山において神仏混合により花火の安全祈願とともに厳粛に執り行われる。

平成23年3月、東北地方を震源として起こった東日本大震災犠牲者への冥福と追悼の意は、過去の戦没者と同じく儀式の塔婆に刻み込まれた。御仏には、祖霊を偲び代々の盂蘭盆供養を、神々には、永劫の息災と人々の幸せを祈願する。



④

歴史と伝統を受け継ぐ「浅川の花火」が、今年も8月16日(木)に本町青年会(遠藤史貴会長)、荒町青年会(角田宏樹会長)の主催により打ち上げられました。天候が心配されましたが、無事に約3,200発の花火が夜空に咲き誇りました。

当日、午後5時30分からは、本町西裏地内において大からくりの出発式が行われました。出発の花火が打ち上げられると、大からくりは両町青年会と町消防団が力を合わせて担ぎ上げ、町内を練り歩きながら町民グラウンド近くの打ち上げ現場まで運ばれ、立ち上げられました。

点火式では、須藤町長自らの手で花火に火が付けられ、「浅川の花火」が始まりました。恒例の「浅川の滝」、「大からくり」に始まり、大小様々な色とりどりの花火が打ち上げられました。中盤には特別協賛企画の「Hero」You become our great force」が打ち上げられ、終盤には、今年も東日本大震災で亡くなられた方々のご冥福を祈り、被災地との思いをひとつにし、関係者と来場者全員で黙とうを捧げた後、浅川の慰霊花火「金剛光輪塔」共に願い共に祈りし「刻」が打ち上げられ、夏の夜空に祈りを届けました。浅川の花火は、石川警察署や町消防団をはじめ、関係団体やボランティア団体、その他多くの皆様のご協力、ご協賛のもとに打ち上げられました。皆様のご協力に感謝申し上げます。



⑤

浅川の慰霊花火

こんごうこうりんとう

金剛光輪塔

く共に願い共に祈りし刻





城山頂上で噴火する  
大地雷火





②



①



③



④



⑤



⑥

- ① 浅川納涼盆踊り大会
- ② 山白石豊年盆踊り大会
- ③ 雨あがりの屋台通り
- ④ 大竹涼華さんのライブ
- ⑤ 花火の里フェスティバルを満喫
- ⑥ こども園夏祭り



**大盛況！  
花火の里フェスティバル！**

8月16日(木)に町民グラウンドにおいて「花火の里フェスティバル」が行われました。

会場には数々の出店が並び、地雷火太鼓の演奏、ふくしまボンガーズのステージ、菊池章夫さんや大竹涼華さんのコンサートなどが行われました。

**夏祭り・盆踊り大会開催！**

今年も町内各地で夏祭りや、恒例の盆踊り大会が開催されました。

各会場には、子どもから大人まで大勢の人が訪れました。中には色鮮やかな浴衣や仮装で来る人もおり、会場を華やかに盛り上げました。会場では手作りのアトラクションや催し物、出店などもあり、来場された方々はとても楽しんでいました。



### 中学生交流事業が行われました

8月6日(月)から8日(水)に、岩手県野田中学校の生徒8名が町を訪れ、浅川中学校の生徒13名と交流しました。

野田中の生徒は、6日の歓迎式の後、吉田富三記念館の見学を行い、7日には歴史民俗資料館で「浅川の花火」について学習し理解を深めたり、即身仏や城山公園の見学をしたりしました。その後は、浅川弓道会の指導による弓道教室を体験したり、両町村の特産品を持ち寄った料理教室で試食交流を行った後、夜に町民グラウンドで打ち上げ花火の観賞をしたりと、盛りだくさんの一日を過ごしました。



最終日は中央公民館で魔除け花火制作体験を行い、解散式では参加者それぞれの感想発表を行いました。

短い間の訪問でしたが、双方の生徒達にとって互いの文化の違いを学び、同じ東北人としての絆を強くした交流会となりました。



### グラウンド・ゴルフ愛好会 会長杯開催

6月27日(水)に町民グラウンドにおいて、浅川グラウンド・ゴルフ愛好会(生田目光一会長)の第1回目となる会長杯が開催されました。

天気にも恵まれた大会には39名が参加し、プレーを楽しみ、心地よい汗を流しました。

大会結果は次のとおりです。

(敬称略)

#### 女性の部

優勝 生田目サダ子

第2位 押見 キヨ

第3位 川井スミ子

#### 男性の部

優勝 上野 隆司

第2位 緑川 弘行

第3位 生田目隆昭



「町をきれいに」  
クリーンアップ作戦

「平成30年度浅川町クリーンアップ作戦」が、7月1日(日)に行われ、早朝から道路や河川に捨てられたごみの回収、草刈りなどが行われました。

作戦により発生したごみの回収は、町建設業協会(圓谷健一会長)、鈴五建設株式会社(鈴木廣会長)、守丸興業株式会社(國井守雄社長)の皆さんに、ボランティアで協力していただきました。参加された皆さん、協力していただいた皆さん、ありがとうございます。

可燃ごみ 1,050 kg  
不燃ごみ 190 kg



「よい子のみなさん」  
早めの帰宅を!!

子ども達に早めの帰宅を促す「よい子のみなさん」の放送の録音が、7月2日(月)に役場放送室において行われました。

今回放送を担当したのは里白石小学校6年生の小貫彩人(おぬきあやと)くん、緊張しながらも元気な声で録音することができました。この放送は8月1日から11月30日までの4か月間放送されます。

子ども達が犯罪に巻き込まれないよう、皆さんも町全体での見守りにご協力ください。



地域をより良く  
里小児童が清掃活動

7月17日(火)に里白石駅において、里白石小学校3年生から6年生の児童が清掃活動を行いました。

児童達は、「ずっと里白石駅が残るように」、「いろいろなたぐさんの人に利用してもらえるように」との思いを込め、駅周辺のごみ拾いや掃き掃除、駅舎の窓ふきなどを行いました。活動には、児童達の他に、地域のボランティアの皆さんが参加し、地域をよりきれいにしようと清掃に励んでいました。



サッカー交流大会  
激励金交付

7月19日(木)に役場町長室において、第7回福島県復興祈念杯U-12サッカー交流大会に出場する浅川サッカースポーツ少年団へ激励金が交付されました。

激励金交付式には、代表で浅川小学校6年生の岡部真樹さん、石井大輝さん、生田目弾さんが出席し、代表として岡部さんが「練習の成果を発揮して、優勝できるようにがんばります。」と決意を述べました。

大会は7月21日(土)から22日(日)にかけて会津若松市の大川緑地多目的広場等で行われました。





## 夏の交通事故防止 街頭活動実施

7月16日(月)から25日(水)に行なわれた「夏の交通事故防止県民総ぐるみ運動」に伴う啓発活動が、7月20日(金)に里白石の多満留食堂様のご協力を得て、国道118号を通るドライバーを対象に行われました。

当日は石川警察署、石川地区交通安全協会浅川分会(岡部英雄会長)、町交通安全母の会(人見美智会長)などから総勢約40名が出席し、交通安全ののぼり旗を掲げ、チラシや反射ストロップなどを配布して、事故防止やシートベルト着用を呼びかけました。



## 駐在所員を激励

石川地区出身警察官父兄会による駐在所員への激励慰問が、8月1日(水)に浅川駐在所において行われました。

駐在所には、町父兄会の水野静夫さん(本町2区)、圓谷勝好さん(山白石6区)、小室薫さん(荒町)、石川地区父兄会の我妻良臣会長及び曲山正徳事務局長、芳賀昌則石川警察署長が訪れました。

激励慰問では、芳賀署長、我妻会長のあいさつがあり、その後、町父兄会から駐在所員に日頃の感謝の言葉と、激励の言葉、激励品が送られました。激励を受けた三森重明巡査部長がお礼の言葉を述べました。

## 婦人会がさぎそう 園庭をきれいに

8月4日(土)に行われたさぎそうの夏祭りに合わせて、浅川町婦人会(人見美智会長)の皆さんが、さぎそうの除草作業を7月29日(日)に行いました。

この除草作業は、さぎそうの夏祭り前に、毎年婦人会のボランティアで行われているもので、今年も20名の方が参加して行われました。

暑い中、園庭をきれいにしようとして作業してくださり、利用者の方からは「夏祭りの前に庭がきれいになってとても気持ち良い。」と喜ばれています。

婦人会の皆さん、毎年ありがとうございます。



## 「道の日」 道路美化活動

8月7日(火)に町建設業協力会(圓谷健一会長)に加盟している建設会社の皆さんと、鈴木建設工業株式会(鈴木廣社長)の皆さんが、町内の幹線道路を中心に美化作業を行いました。

この作業は毎年、安全で快適な道路環境を保持することや、浅川の花火前に道路をきれいにすることを目的として行われています。

当日は悪天候の中、環境美化のために作業をしていただき、きれいな道路になりました。ありがとうございました。

# 出生祝金贈呈



## 芳賀 匡くん

秀幸・紀子夫妻（東大畑2区）に誕生した第3子、  
匡（たすく）くんです。

（平成30年3月27日生まれ、男の子）

～メッセージ～

元気に育ってね。

## 祝米寿

いつまでもお元気で



## 岡部アサノさん

（滝輪一区）

- 趣味は？  
特にありません
- 特技は？  
山に行くことです
- 戦時中の思い出は？  
苦勞したことずす。今と全然違  
うと感じます
- 若い頃、楽しかった思い出は？  
北海道に三回行ったことです
- 毎日、何をしていますか？  
特にこれといったことはしてい  
ません
- 町の印象は？  
庭から見える火花が印象的ずす
- 何か一言どうぞ  
特にありません



## 藤田通子さん

（東大畑二区）

- 趣味は？  
読書と音楽ずす。クラシックコ  
ンサート等に出かけています
- 特技は？  
特技ではありませんが、大好き  
な草むしりで膝を痛めてしま  
いました
- 戦時中の思い出は？  
大空襲の最中に疎開してきまし  
たので、よい思い出はありません
- 若い頃、楽しかった思い出は？  
戦後の食糧不足、衣類不足等  
で大変でしたが、中年になって友  
人と京都、大阪、鎌倉、伊勢、  
長崎、沖繩等に旅行できたこと  
は楽しかった思い出ずす
- 毎日、何をしていますか？  
大好きな読書、趣味の短歌など  
で楽しんでます。最近はコンサ  
ートに出かける楽しみが増えまし  
た
- 町の印象は？  
私が町に住むようになって六十年  
以上になりますが、あの頃の様  
に子ども達の賑やかな声が聞こ  
えるような町になるとよいずね
- 何か一言どうぞ  
特にありません



## 佐藤アイさん

（荒町）

- 趣味は？  
手芸全般ずす
- 特技は？  
特にありません
- 戦時中の思い出は？  
食べ物がなくて大変でした
- 若い頃、楽しかった思い出は？  
特にありません
- 毎日、何をしていますか？  
新聞やテレビを見たり、手芸や  
庭の手入れをしたりしています
- 町の印象は？  
緑が多くて住みよい町ずす
- 何か一言どうぞ  
本日はありがとうございます

【乳幼児の健診・教室】 ●対象者には個別通知します。母子健康手帳をご持参ください。

	幼児歯科健康診査	股関節脱臼検査	お誕生教室
日 程	9月5日(水)	9月13日(木)	9月13日(木)
受付時間	午後1:30~1:45	午後1:30~1:45	午前9:15~9:30
場 所	保健センター	石川町保健センター	あさかわ図書館
対 象 者	平成28年6月生 平成24・25・26年 9月生	平成30年5月生	平成29年8月~9月生
	1歳6か月児健診	3~4か月児健診	離乳食教室
日 程	9月18日(火)	10月9日(火)	10月9日(火)
受付時間	午後0:30~0:45	午後0:30~0:45	午後1:00~1:10
場 所	保健センター	保健センター	保健センター
対 象 者	平成29年1月~2月生	平成30年5月~6月生	平成29年12月~ 平成30年1月生

【つどいの広場・育児相談】

日 程：9月11日(火) 10月16日(火)

時 間：午前9時15分~11時15分 場 所：保健センター

○開催時間内に自由に来訪、帰宅が可能です。ご都合のよい時間でご参加ください。

○身長・体重の測定ができます。



【こころの健康相談】

日 程：9月26日(水) (予約制)

相談を希望される方は、電話で申し込んでください。(☎36-4722)

精神面で悩みを持っている方、心の病気や精神障害で困っている方やその家族、関係者が対象になります。気持ちが落ち込む方、お子さんの行動が気になる方もご相談ください。相談には、医療機関の臨床心理士が応じます。

## 9月は自殺対策強化月間です ~あなたもなれる ゲートキーパー~

ゲートキーパーとは、悩んでいる人を必要な支援につなぐ案内役のことです。あなたの身近に、疲れた表情をしていたり、元気をなくしていたりする人はいませんか。いつもとちょっと違うなと感じたとき、まずは声をかけてみましょう。話を聞くことは、絶望感を減らす第1歩です。できるだけ時間をかけ、ゆっくり話を聞いてみましょう。相談されたら話題をそらさず、否定したり表面的な励ましをしたりせず、相手の気持ちを尊重し、受け入れ共感していきましょう。話を聞かなかで、前向きでなかったり、生きているのが辛いというような言動があったりしたときは、医療機関を受診したほうがよいときです。あなた自身がどう判断してよいか迷うときには、専門職への相談を勧めましょう。

悩んでいる人にとって、状況や気持ちを理解してくれる家族、友人、先生、上司といったキーパーソンの協力は、不可欠です。

焦らず、優しく寄り添いながら見守りましょう。

ひとりぼっちで悩まずに

福島いのちの電話

☎025-536-4343 (年中無休 午前10時~午後10時)



# 総合健診のお知らせ

下記のとおり、がん検診・特定健診を行います。検診を希望される方（検診意向調査に、検診を受けると記載した方）には、担当地区の保健協力員さんが受診録等を配布します。

なお、特定健診については、9月1日より、石川郡内の医療機関でも受診できます。

## 日程と対象地区 受付時間：午前7時30分～9時30分

検診日程	会 場	対 象 地 区
9月25日(火)	浅川町保健センター	簗輪、袖山、中里、松野入、東大畑1・2区
9月26日(水)	浅川町保健センター	荒町(字背戸谷地以外)、本町2区、滝輪1・2区
9月27日(木)	浅川町保健センター	荒町(字背戸谷地)
9月28日(金)	浅川町保健センター	本町1区
9月30日(日)	浅川町保健センター	全地区(平日、仕事で受診できない方)
10月1日(月)	浅川町保健センター	根岸、大草、畑田、小貫、太田輪
10月2日(火)	山白石多目的研修センター	山白石全区
10月3日(水)	里白石北部集会センター	里白石、福貴作、染

10月10日(水)：大腸がん検体、肺がん喀たん検体の回収予備日(検診は実施しません。)

## 各検診の対象及び検査の内容 ※年齢基準日：平成31年3月31日現在

検診名・自己負担金	対 象 者	検 査 項 目
国保加入者の 特定健診  1,000円	○40～74歳で、健診時国民健康保険に加入されている方 《持参物》 保険証・自己負担金 尿の検体	【検査項目】 問診、診察、身体計測(身長、体重、BMI) 腹囲測定、血圧測定、血液検査(脂質、肝、血糖)尿検査(蛋白、潜血、糖、尿中塩分測定)、眼底検査、心電図検査、貧血検査、腎機能検査
社会保険加入者の 特定健診  指定の料金 +500円	○40～74歳の国民健康保険以外の被扶養者で、『特定健診受診券』をお持ちの方 《持参物》 保険証・受診券 自己負担金・尿の検体 ※追加項目のみの受診はできません。 ※社保の被保険者は受診できません。	【検査項目】 問診、診察、身体計測(身長、体重、BMI) 腹囲測定、血圧測定、血液検査(脂質、肝、血糖)尿検査(蛋白、潜血、糖)、 (追加項目)眼底検査、心電図検査 貧血検査、腎機能検査
後期高齢者 健診  無 料	受診日に75歳以上になり 生活習慣病で通院していない方	【検査項目】 問診、診察、身体計測(身長、体重、BMI) 血圧測定、血液検査(脂質、肝、血糖) 尿検査(蛋白、潜血、糖)、眼底検査、 心電図検査、腎機能検査、貧血検査
19歳～39歳の 県民健康 診査  無 料	①②③すべて該当する方 ① 平成30年4月1日時点で福島県に住民登録のある方 ② 職場や学校で健診の機会がない方 ③ 昭和54年4月1日～平成12年4月1日に生まれた方	【検査項目】 問診、身体計測(身長、体重、BMI) 血圧測定、血液検査(脂質、肝、血糖) 尿検査(蛋白、糖) ※原発事故後、福島県が県民の健康管理のため実施するものです。
肝炎ウイルス 検査  無 料	・40歳の方 ・41歳以上で肝炎検査を受けたことがない方	【検査項目】 問診、血液検査(B型肝炎、C型肝炎)

検診名・自己負担金	対象者	検査項目
胃がん検診 500円	40歳以上の方 (町が実施する胃がん内視鏡検診を昨年度受診した方、今年度受診予定の方は、対象になりません。)	【検査項目】 バリウム服用によるレントゲン間接撮影検査・問診
大腸がん検診 500円	40歳以上の方	【検査項目】 2日間の便潜血反応検査・問診
肺がん検診 無料	40歳以上の方 (65歳以上の方は、結核検診もあわせて実施します。撮影は、1回です。)	【検査項目】 胸部レントゲン間接撮影・問診
肺がん喀たん 検査 無料	50歳以上の方で ・喫煙指数600以上の方 ・1か月以内に血痰等のあった方	【検査項目】 細胞診(蓄たん3日間)・問診
前立腺がん 検診 500円	50歳以上の男性で、前立腺の治療を受けていない方	【検査項目】 血液検査(前立腺腫瘍マーカー)・問診

### ～胃がん検診を受診される方へ～

○前日は、消化のよい食事を夜9時までにはすませてください。水分は、寝るまでとっていただいて大丈夫です。

○当日は、喫煙・飴・ガムなどを含め、何も飲食しないでください。

○血圧・心臓病などの内服薬は、起床後すぐに、少量の水(100cc以下)で飲んでください。

○バリウムによる胃がん検診を受けられない方

- ・妊娠中、または妊娠の可能性のある方
- ・消化管の穿孔・急性出血・閉塞、またはその疑いのある方
- ・腎臓疾患や心臓疾患などで、水分または運動制限がある方
- ・検査当日の朝、インスリン注射や血糖降下剤を服用した方
- ・以前、バリウムや発泡剤を飲んで、体調が悪くなったことがある方
- ・自立歩行が困難またはその介助が必要な方、体位変換が困難な方
- ・検査当日、体調不良の方や検診当日の血圧が180/110mmHg以上の方・手術で胃をすべて摘出された方や1か月以内にポリープ(食道・胃・大腸)を切除された方
- ・人工肛門の方、炎症性腸疾患で治療中の方

○バリウムによる胃がん検診をお勧めできない方(医療機関での受診をお勧めします)

- ・過去にバリウムを誤えんされたことがある方
- ・食道や胃、大腸の開腹切除手術をされたことがある方
- ・脳梗塞の既往歴がある方
- ・便秘が3日以上続いている方
- ・大腸憩室炎の疑いのある方

○検査当日、医師の判断により検査が中止されることもありますので、ご了承ください。

### ～大腸がん検診を受診される方へ～

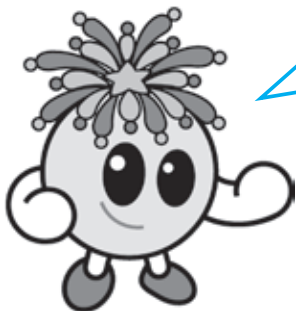
○検体は、1週間前から採便可能です。採便後は冷蔵庫で保管してください。

○バリウムによる胃がん検診を受けた後は、3～4日たないと大腸がん検診を受けられないので、1週間前から計画的に採便するようにしてください。

○生理中の方は、検査できません。

～その他の注意事項～

- 昨年度実施した、検診意向調査票に基づき、受診票を作成します。意向調査票をきちんと記入していなかったり、提出していなかったりする場合、受診票は届きません。受診票が届かない方でも、申し出により総合健診の受診録が発行できます。ご不明な点は、保健センターにご連絡ください。
- 検診受診録は、濃い鉛筆で書き、斜線/や数字で記入し、ご持参ください。
- 尿検査を受ける方は、できるだけ早朝尿を採尿して、持参してください。
- 肺がんの喀たん検査の対象になる方には、会場で容器をお渡しします。



特にご注意いただきたいこと

- ★特定健診を受診する際に、**保険証**を忘れずにご持参ください。
- ★検診毎に一部、自己負担金がありますので、準備をお願いします。（今回、総合健診の項目をすべて受診する場合、町は、一人当たり、20,000円～22,000円を負担しています。）
- ★血圧・心臓病などの内服をしている方は、起床後すぐに、少量の水（100cc以下）で飲んでください。
- ★自分のため、家族のために、必ず検診を受けましょう。

【総合健診についての問い合わせ先】 保健センター ☎36-4722

今月の一品

二層の水ようかん

(社会福祉協議会栄養士 會川麻支子さん)



【材料】

こしあん	300g
砂糖	50g
粉寒天	4g
水	500cc

【作り方】

- ① 鍋に水と粉寒天を合わせて混ぜ溶かす。砂糖を加えて火にかける。
- ② 沸騰したら、こしあんを加えてなめらかになるまで混ぜる。
- ③ 粗熱がとれたら、水で濡らした容器に移し入れる。
- ④ 冷蔵庫で30分ほど冷やし固めたらできあがり。

【コツ・ポイント】

今回の水ようかんは、上が透明、下が濃厚なあんこの二層のようかんにしています。表面が固まるまでゆっくり混ぜると、一色のきれいな水ようかんになります。



### 県スポ郡大会が古殿町で行われました！

第71回福島県総合体育大会県民スポーツ大会石川地区大会が、7月8日（日）に古殿町で行われました。浅川町からは6月3日の大会で勝ち上がった壮年ソフトボールの荒町Aチーム、山白石Aチーム、バレーボールの本町一区チーム及び荒町ARASHIチーム、ソフトテニスでは浅川ソフトテニスAと浅川ソフトテニスBが出場しました。

白熱した試合が行われ、ソフトテニスでは浅川ソフトテニスAが準優勝、浅川ソフトテニスBが3位入賞となり、壮年ソフトボールでは荒町Aチームが3位入賞となりました。浅川ソフトテニスAは県中大会へ出場となります。



### 公民館事業の募集が始まります！

9月3日（月）より公民館事業の後期募集が始まります。後期に募集する教室はスマイルレディ講座、苔玉を作ろう!、ハーブソーセージを作ろう!、造花と飾り方について学ぼう!、そば粉ガレットを作ってみよう!、箱庭と飾り方について学ぼう!、ハーブのラザニアグラタンを作ってみよう!、ハーブチキンを作ろう!、年始の花をアレンジしてみよう!です。詳しくは4月に配布している「中央公民館へ出かけてみませんか?」をご覧ください。なお、お申し込みの際は、直接公民館にお越しください。

### 一貫張り教室が開催されました！

7月2日（月）、3日（火）の両日に渡辺恵美子先生（福島市）による一貫張り教室が行われました。一貫張りとは江戸時代から伝わる技法で、竹かごなどに和紙や布を貼り、その上から柿渋を塗った工芸品です。参加者の方々は世界に一つしかない自分の作品を仕上げました。



### スマイルレディ講座（2）

～コーヒーの世界を堪能しよう!～

7月25日（水）に鈴木丈先生（いわき市）によるコーヒー教室が女性対象で行われました。コーヒーの基礎知識を学習した後、実践として実際に入れてみたり、数種類のコーヒーの飲み比べを行いました。入れる方々によって味が少しずつ異なったり、それぞれの好みの味を堪能したりと、楽しみながら学習することができました。



### ゴルフ教室 ラウンドプレーが行われました！

8月2日（木）に行われたゴルフ教室最終日はラウンドプレーとしてコースをまわりました。教室生はこれまでの9回の教室でショットやアプローチ、バンカー、パターなど必要な練習を率先して行ってきました。その甲斐あって当日は天気にも恵まれ、青空のもとのびのびとプレーすることができました。



### フラワーアレンジ教室 一輪挿しと水やりのコツを学びました！

7月19日（木）に行われた一輪挿しと水やりのコツを学ぶ講座は熊谷仁先生（石川町）を講師として行われました。普段お花とは無縁のアイテムで涼しさを表現する方法やお花を扱う時に感じたことなどを共有し、アドバイスしていただいたり、小ネタを教えてもらったりしました。一輪挿しということで難しい内容ではありましたが、ご家庭でも取り入れていってくださいね!



水稻生産農家の皆様へ

# 平成30年産米の 放射性物質全量全袋検査について

平成24年から福島県産米の安全性を確保し、消費者等の信頼を回復することを目的として実施されている全量全袋検査が今年も行われます。

## 1 今年も全袋検査を実施します 検査の対象は「すべての米」です

- ① 出荷用米はもちろん、自家用米や縁故米などすべての米で放射性物質の「全量全袋検査」を行います。飼料用米も全量全袋検査の対象です。
- ② 検査も7年目を迎え、自家用米や縁故米で検査を受けないことが懸念されます。過去に検査を受検しなかった自家用米から基準値を超過する放射性物質が検出され報道される事例がありました。県内外の消費者や事業者の皆様から高い評価を受けている全量全袋検査の信頼が損なわれることがないように必ず自家用米・縁故米等もすべて検査を受けていただきますよう特段のご理解とご協力をお願いいたします。

## 2 生産者バーコードラベルについて

- ① 30年産米用のバーコードラベルは水色です。昨年までのバーコードラベルは使えませんので注意してください。(29年桃色、28年紫色、27年オレンジ色、26年緑色、25年ピンク色、24年白色)
- ② 米袋に貼る「生産者バーコードラベル」を9月上旬頃に役場から皆様のご自宅へ送付します。ラベルが届いたら名前を確認し、ラベルを写真の位置にしっかりと貼り付けてください。必ず生産者ご自身のラベルを貼ってください。他人のラベルは貼れません。
- ③ 枚数が不足しそうな場合や、9月下旬になってもラベルが届かない場合は、役場農政商工課（☎36-1183）へご連絡ください。

**米袋の指定された位置に、横向きに貼り付けてください。**

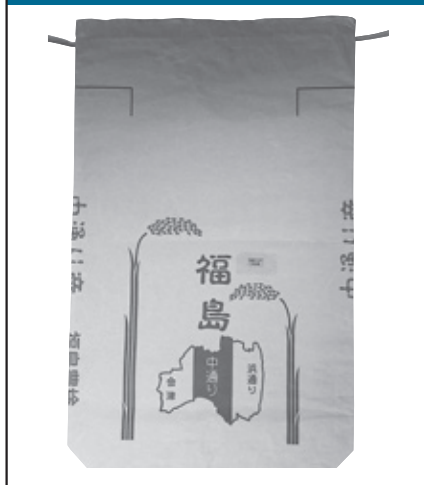
(いずれの米袋も貼り付け位置が明示されております。)



JAの米袋



商系業者の米袋



商系業者の米袋





## 3 検査場所について

- ① 夢みなみ農業協同組合 箕輪倉庫 (浅川字大明塚地内)
- ② 有限会社オヤケ倉庫 (里白石字荒屋郷地内)

## 4 検査期間について

町内2箇所での検査期間は平成30年9月12日(水)から11月30日(金)までです。

## 5 検査立会料について

検査を受けていただく労力に対し、1袋(30kg)200円の検査立会料が支払われます。

※検査立会料は、検査業務委託者【夢みなみ農協浅川支店・(有)オヤケ】より直接支払われますので、支払い方法等の詳細については検査予約の際にご確認ください。

## 6 検査の流れ

- ① 検査は予約制です。あらかじめ検査場へ電話し、検査希望日・住所・氏名・電話番号・検査予定数量を伝え、日時や持参物等の指示を受けてください。

JA 箕輪倉庫 ☎36-3675

(有)オヤケ倉庫 ☎36-2288

- ② 指定された日時に米袋を検査場へ搬入し、係員の指示に従い検査申込書の記入等をしてください。
- ③ 検査結果が一定の数値以下であれば、検査済みラベルが貼られ検査終了となりますので、米袋をお持ち帰りください。
- ④ 検査結果が25ベクレル/kg以上の場合、県の委託機関で追加検査を受けることとなります。追加検査には2週間ほど要しますがご協力をお願いいたします。
- ⑤ 一定の数値を超えた場合、県の機関で詳細検査を受けることとなります。詳細検査で100ベクレル/kgを超えた場合、旧市町村単位で出荷が制限されます。

## 7 全袋検査を受け、検査済みラベルが貼られた米袋はすぐに出荷・販売・譲渡ができます

検査が終了すると放射性物質検査済QRラベルが米袋に添付されます⇒



## 8 自家用米や縁故米を検査場へ運搬できない方は次の業者にご相談ください

- 夢みなみ農業協同組合浅川営農センター ☎36-3156
- 有限会社オヤケ ☎36-2285
- 白坂多三郎商店 ☎36-2008

## 9 お願い事項

- ① 自家用米・縁故米・くず米用等にもできるだけ新しい米袋を使ってください。昨年の米袋を再利用する場合は、必ず昨年のバーコードラベルの上に今年のバーコードラベルを貼り付けるようにしていただき、検査機が誤って昨年のバーコードラベルを読み込まないようにしてください。
- ② すべての米袋に生産者の名前を書いてください。

## 10 お問い合わせ先

- 浅川町地域の恵み安全対策協議会事務局 (浅川町役場農政商工課) ☎36-1183
- 夢みなみ農業協同組合浅川営農センター ☎36-3156
- 有限会社オヤケ ☎36-2285



## 9月は防災月間

9月は台風や局地的な集中豪雨による河川などの増水、土砂崩れなど災害が発生しやすい季節です。

災害による被害をできるだけ少なくするためには、一人ひとりが自ら取り組む「自助」、地域や身近にいる人同士が助け合って取り組む「共助」、国や地域公共団体などが取り組む「公助」が重要だと言われています。その中でも基本となるのは、一人ひとりが自分の身の安全を守る「自助」です。特に災害が発生した時は、まず自分が無事であることが最も重要です。災害に備え自分の家の安全対策をしておくとともに、家の外においての身の安全の守り方、避難場所への安全なルートなどを知っておくことが必要となってきます。また、身の安全を確保し生き延びていくためには、水や食料などの備えをしておくことも必要です。

また、この機会に「浅川町防災ハザードマップ（保存版・平成26年3月発行）」を確認しておきましょう。ハザードマップは町ホームページ (<http://www.town.asakawa.fukushima.jp/consultation/143.html>) でも確認できます。

### 災害時に備え、備蓄品を準備しましょう

大災害が発生したときには、電気や水道、電話などのライフラインが止まってしまう可能性があります。ライフラインが止まっても自力で生活できるよう、普段から飲料水や非常食などを備蓄しておくことが大事です。また、自宅が被災した時は、安全な場所に避難し、そこで避難生活を送ることになります。避難所生活に必要なもの（非常用持ち出し品）を準備しておき、いつでもすぐに持ち出せるように備えておきましょう。

#### 備蓄品の例

- ・飲料水（一人1日3Lを目安に3日分を用意）
  - ・食品 ご飯（アルファ米など一人5食分を用意）、ビスケット、板チョコ、乾パンなど、一人最低3日分
  - ・下着、衣類
  - ・トイレットペーパー、ティッシュペーパーなど
  - ・マッチ、ろうそく
  - ・カセットコンロ
- ※飲料水とは別に、物を洗ったり、トイレを流したりするための水も必要です。日ごろから水道水を入れたポリタンクを用意する、お風呂の水をいつもはっておくなどの備えをしておきましょう。

※政府公報オンラインより引用

#### 非常持ち出し品の例

- ・食料品（カップめん、缶詰、ビスケット、チョコレートなど）
  - ・貴重品（預金通帳、印鑑、現金、健康保険証など）
  - ・救急用品（ばんそうこう、包帯、消毒液、常備薬など）
  - ・飲料水 ・ヘルメット、防災ずきん ・マスク
  - ・懐中電灯 ・軍手 ・衣類 ・下着
  - ・毛布、タオル ・使い捨てカイロ
  - ・携帯ラジオ、予備電池
  - ・ウェットティッシュ、洗面用具
- ※乳児のいる家庭はミルクや紙おむつ、ほ乳瓶なども用意しておきましょう。



※政府公報オンラインより引用

### 災害時でも「Asakawa Town WiFi」が無料で使用できます

大規模災害発生時には、携帯電話等の接続制限がされる場合があります。町内8箇所で利用できる「Asakawa Town WiFi」は、災害時でも安否確認や情報収集が行えるよう「災害時のインターネット開放」として、無料で1回30分まで使用できます。（再接続での利用も可能）

ただし、利用は東日本電信電話(株)の判断によりますので、使用の際はご注意ください。

詳しくは、町ホームページ (<http://www.town.asakawa.fukushima.jp/consultation/154.html>) をご覧ください。

【問い合わせ】 総務課 36-4121

**危険!!** 増水した川には絶対に近づかないでください!!

普段は水深が浅く流れが緩やかな川でも、台風や局地的集中豪雨などで大雨が降ると急に増水しとても危険です。また、万が一川が氾濫すれば、周囲が浸水し、道路や橋が通れなくなります。大雨が降って川の増水が予想されるときは、絶対に川へは近づかず、早めに避難するようにしましょう。



大雨により増水し、水位が上がっている社川

## 9月9日から9月15日まで「救急医療週間」

9月9日は「救急の日」です。救急業務および救急医療に対して皆さんの理解と認識を深めていただくとともに、救急医療関係者の意識の高揚を図ることを目的に定められています。

また、「救急の日」を含む1週間を「救急医療週間」として、全国各地で応急手当の講習会を中心とした、救急に関する様々な行事が実施されます。

### 本当に救急車が必要ですか？

救急車はいのちをつなぐ乗り物です。救急車の適正利用をお願いします。

でも、こんなときは迷わずに119番!!



突然うまく  
話せなくなる



胸が圧迫される  
ように痛む



突然の激しい  
頭痛



意識がない、  
呼吸がない



交通事故による  
強度の衝撃

### 子ども119番 ～いざという時のために～

子どもの発熱やケガは突然起きます。夜中など子どもの病気は時を選んでくれません。

子どものケガは日常生活の中で予防できるものです。自転車に乗せるときのチャイルドシートの使用、水の事故への注意、子どもの手の届くところに口に入る大きさのものや中毒の原因となる薬品や洗剤を置かないことなどに留意し、未然に防ぐことが重要です。

#### こんなときは救急車を呼びましょう

- ・けいれんが止まらない、5分以上続く、繰り返す
- ・咳をしたり、ゼーゼーした呼吸をしたりして、苦しそうで顔色が悪い
- ・意識がなく、呼びかけても反応がない
- ・血便（イチゴゼリー状）がある
- ・出血が激しく、止まらない
- ・発熱、頭痛、嘔吐がある



#### ※救急車を待つ間

健康保険証、診察券、お金、普段飲んでいる薬、おくすり手帳、母子手帳、紙おむつ、哺乳瓶、タオルなどを準備しましょう。

#### ☎119番通報☎

- ①「119」をダイヤル
- ②「救急車をお願いします」と伝える
- ③通報している人の「名前」、「住所」、「電話番号」、「場所の目印となる建物など」を伝える
- ④持病がある場合は、その病名とかかりつけの医療機関を伝える
- ⑤子どもの「年齢」、「名前」、「症状」を伝える



### 子どもの急な病気・ケガなどで受診を悩んだら 小児救急電話相談 #8000

小児科医師・看護師などから子どもの症状に応じた適切な対処の仕方や、受診する病院等のアドバイスを受けることができます。

※相談時間…午後7時から翌朝8時まで



## 侵入防止柵等（電気柵等）の設置に補助金を交付します

近年、鳥獣等（イノシシ、ハクビシン等）による農作物の被害が増加しています。町では、これらの被害を防止するため、侵入防止柵等を購入し、設置した方に資材等購入費の一部を補助します。

平成30年4月1日以降に購入し、設置した侵入防止柵等が対象となりますので、設置したら申請書類を町（農政商工課）に提出してください。

同一年度内の申請は、1人1回に限ります。

補助対象者	<ul style="list-style-type: none"> <li>・町内に住所を有する農地所有者または耕作者</li> <li>※2筆以上の連坦した農地で所有者または耕作者が複数となる場合は、共同設置も対象となります。</li> </ul>
補助対象地	<ul style="list-style-type: none"> <li>・町内または町外で農作物を栽培している農地</li> <li>※農地とは販売用・自家消費用を問わず、農作物等を栽培している土地をいいます。</li> </ul>
補助対象経費	<ul style="list-style-type: none"> <li>・電気柵、ネット柵、トタン柵、ワイヤーメッシュ柵、金属柵などの資材購入費</li> </ul>
補助金額	<ul style="list-style-type: none"> <li>・購入費の2分の1（100円未満切捨て）</li> <li>・上限5万円</li> <li>ただし、設置延長が400m以上の場合は上限を8万円とします。</li> </ul>

### ○申請方法

申請書に次の書類を添付して申請してください。

申請書など必要書類は、農政商工課にあります。また、ホームページからもダウンロードできます。

### ≪添付書類≫

①領収書および購入内訳が分かる納品書

②電気柵等設置箇所の位置図

※申請書類提出の際に農政商工課で準備します。

③設置後の写真

※設置した全体を撮影した写真。電気柵の場合は、発電機本体を撮影した写真も添付してください。

④町税完納証明書

※税務課で証明を受けてください（証明料として200円がかかります）。



【問い合わせ】 農政商工課 ☎36-1183

## 便利なマイナンバーカードを作らしましょう!!

マイナンバーカードは身分証明書にもなる顔写真付きのカードです。町では平成31年度から、全国のコンビニで住民票などが取得できるコンビニ交付サービスが始まります。また、一部行政手続きが自宅からできるオンラインサービスも予定されており、今後、便利な機能が増えていきます。

この機会に便利なマイナンバーカードを作らしましょう!!



### マイナンバーカードはこんなことに使えます

- ・免許証などと同様に身分証として使えます
- ・全国のコンビニから住民票、課税証明書などが取得できます（平成31年度から）
- ・税金の申告を自宅から行えます



## マイナンバーカードはどうやって作るの？

以下のいずれかの方法で申請します。

### ○郵送による申請

通知カードに同封の申請書に必要事項を記入し、郵送して申請します。

### ○パソコン、スマートフォンによる申請

交付申請用のWEBサイトにアクセスし、申請します。

※申請の約1か月後、カード交付のお知らせが届きますので早めの受け取りをお願いします。

詳しくは役場住民課までお問い合わせください。

【問い合わせ】 住民課 ☎36-4124

## 地球温暖化防止実行計画の取り組み状況

町では、地球温暖化防止対策を推進するため、町が行う事務及び事業に関して温室効果ガスの排出を抑制する「地球温暖化防止実行計画」を平成24年度を基準として策定し、CO2の削減に取り組んでいます。

町が行う事務及び事業に関しての温室効果ガスの排出抑制を基準年度の平成24年度と比較すると昨年度（平成29年度）は約1.7%の削減となりました。今後も引き続き推進を図っていきます。



### 温室効果ガスの活動別排出量(CO2換算)

項目	平成24年度 (基準年度)	平成29年度	CO2換算排出量	
			H29-H24	増減率
ガソリン	44,778	32,877	▲11,901	▲27%
灯油	108,534	110,315	1,781	1.6%
軽油	24,061	27,470	3,409	14%
LPガス	73,616	28,524	▲45,092	▲61%
電気	907,579	940,074	32,495	4%
合計	1,158,568	1,139,260	▲19,308	▲1.7%

【問い合わせ】 住民課 ☎36-4124

## 高齢者の皆さん みんなで温泉へ行きませんか

町では、町内に住む65歳以上の高齢者を対象に、健康の増進と高齢者相互のコミュニケーションの場を提供するため、高齢者健康管理事業を実施しています。

下記の指定旅館に宿泊した場合、1泊につき1,000円が町から助成されます。

利用にあたっては、1回の申請が5名以上、1泊以上3泊以内とし、1人につき年間3回まで利用が可能です。

施設を利用する前に必ず保健福祉課まで申請してください。



### <指定旅館>

No.	温泉名	旅館名	電話番号	住所
1	二岐温泉	柏屋旅館	0248-84-2316	天栄村湯本字下二岐22-6
2	中の沢温泉	朝日屋旅館	0242-64-3111	猪苗代町大字蚕養字沼尻山甲2855
3	中の沢温泉	花見屋旅館	0242-64-3621	猪苗代町大字蚕養字沼尻山甲2855-1-3
4	猫啼温泉	井筒屋	0247-26-1131	石川町字猫啼22
5	野地温泉	野地温泉ホテル	0242-64-3031	福島市土湯温泉町字野地1
6	塩ノ沢温泉	旅館しおや	0247-26-6188	石川町大字板橋字塩ノ沢98
7	新甲子温泉	那須甲子高原ホテル	0248-36-2011	西郷村大字真船字馬立1
8	飯坂温泉	清山	024-542-2445	福島市飯坂町中野字山岸7
9	湯の田温泉	つるや	0247-49-3456	鮫川村大字赤坂東野字広畑194
10	中の沢温泉	磐梯高原リゾート・インぼなり	0242-64-3333	猪苗代町大字蚕養字沼尻山甲2855-550
11	岳温泉	くぬぎだいらホテル	0243-24-2626	二本松市岳温泉2-8
12	奥那須温泉郷	那須マウントホテル	0287-76-4411	栃木県那須郡那須町湯本157-7
13	—	いわき健康センター	0246-63-4126	いわき市小浜町中の作45-1
14	中の沢温泉	平澤屋旅館	0242-64-3821	猪苗代町大字蚕養字沼尻山甲2855-133
15	磐梯横向温泉	マウント磐梯	0242-64-3911	猪苗代町大字若宮字中ノ湯甲2975
16	土湯温泉	山根屋旅館	024-595-2116	福島市土湯温泉町油畑3
17	磐梯熱海温泉	清稜山倶楽部	024-984-2811	郡山市熱海町熱海5-18

【問い合わせ】 保健福祉課 ☎36-4123



お誕生おめでとう

赤ちゃんの名前	性別	両親		行政区
水野 夢唯	女	文智	圭子	本町1区

◆おくやみ申し上げます◆

亡くなった方	年齢	行政区
兼子 和美	87歳	箕輪
小野 正	95歳	荒町
生田目 藤吉	91歳	山白石1区
生田目 関子	86歳	福貴作
緑川 榮介	85歳	里白石
齋藤 作次	76歳	大草
緑川 益美	89歳	本町1区
迎 昌良	71歳	箕輪

平成30年7月届出分を掲載。  
ご家族の承諾を受けた方のみ掲載します。(敬称略)



国民健康保険被保険者証の更新について

国民健康保険の保険証が更新されます

今回の更新から新しい保険証は「福島県」と表記され、県内統一の様式となります。色は、茶色に統一されます。

保険証の更新に伴い、9月下旬に各世帯主様宛に簡易書留にて新しい保険証をお送りします。1人1枚となっておりますので、保険証が届きましたら記載内容等の確認をお願いします。

なお、現在お持ちの保険証は10月1日以降使用できません。有効期限の切れた保険証は役場窓口へ返却するようお願いいたします。

保険証は大切に

国民健康保険の保険証は、病気やけがなどで病院を受診するときに必要となります。取り扱いに気をつけ、大切に保管してください。

万が一紛失したり破れてしまったりした場合は、速やかに役場保健福祉課まで届出を行い、再交付を受けるようにしてください。

保険証が届きましたら、以下のことに気をつけてください

○記載内容に間違いや変更点が生じた場合は届出をしましょう。ご自分で勝手に書き換えたりすると保険証自体が使用できなくなってしまいます。

また、変更後は新しい保険証を配布します。古い保険証は使用できませんので、役場まで返却するようお願いいたします。

○他人との貸し借りは、法律上で罰せられますので絶対に行わないでください。

○コピーした保険証は使用できません。

【問い合わせ】 保健福祉課 ☎36-4123

相談



司法書士による「全国子育てのための養育費相談会」開催のお知らせ

福島県青年司法書士協議会と全国青年司法書士協議会では、養育費に関する電話相談会を開催します。

○日時

平成30年9月8日(土)  
午前10時から午後4時まで

○電話番号

☎0120-567-301  
(フリーダイヤル)

相談料は無料です。秘密は厳守します。

【問い合わせ】

担当者 司法書士 内藤俊文  
☎0247-6116131

「労働困りごと相談会」開催

賃金未払い、解雇、退職、パワハラなどの労使間のトラブルに関する困りごとや疑問についての相談をお受けします。

相談は無料で秘密は厳守します。お気軽にご相談ください。

○開催日

10月21日(日)

○現地相談会

- ・午前10時～午後4時
- ・白河市産業プラザ人材育成センター(白河市中田140番地)
- ・県いわき合同庁舎(いわき市平字梅本15番地)

※労働問題に精通している労働委員会委員が対応します。

※原則として事前予約制です。

事前予約は☎0247-52117594まで。

◆電話相談

(午前10時～午後7時)  
☎0247-52117594  
(県内全域対象)

【問い合わせ】

福島県労働委員会事務局  
福島市中町8-2  
☎0247-52117594  
E-mail  
roudousoudan@pref.fukushi  
ma.lg.jp

土地の境界トラブル解決をお手伝いします

福島県地方務局と福島県土地家屋調査士会では、連携して土地の境界問題解決の支援を行っています。

○筆界特定制度

(筆界を明らかにします)  
・法務局の職員が専門家の意見を聞いて、現地で筆界を特定します。(申請者等の意見に拘束されずに、真実の筆界を探し出します)  
・土地の明け渡しなど、所有権に関する問題を直接解決することはできません。

○調査士ADR

(境界全般を解決します)  
・土地家屋調査士が弁護士と一緒に相談や調停に応じています。(民間による柔軟な解決のお手伝いをします)  
・相手方の応諾がないと手続きを進めることができません。

【問い合わせ】

筆界特定制度に関すること  
福島県地方務局不動産登記部門  
☎0247-5342048  
調査士会ADRに関すること  
境界紛争解決支援センターふくしま  
☎0247-53513937



# 9月の主な行事予定

町防災行政無線の定時放送を併せてお聞きください

**可燃ゴミ** 全地区収集 月・木曜日の週2回

**資源ゴミ** A地区▶荒町、本町一区・二区、東大畑一区・二区

**不燃ゴミ** B地区▶上記以外の区域

日 (SUN)	月 (MON)	火 (TUE)	水 (WED)	木 (THU)	金 (FRI)	土 (SAT)
8/26 ◎ひらた中央病院 (平田村) ☎55-3333 ◎あらまちクリニック (棚倉町) ☎33-8018	8/27 休館日 (富三記念館) (あさかわ図書館) 第2学期始業式 (各小中学校・こども園:幼)	8/28 3歳児健診 (保セ) 	8/29 校内水泳記録会 (里小)	8/30 校内水泳記録会 [3・4年] (浅小)	8/31 校内水泳記録会 [1・2年] (浅小) プール納め (こども園)	1 第2回PTA奉仕作業 (中学校) 土曜参観・校内水泳記録会 (山小)
	可燃 全地区	資源 A地区 不燃 B地区	役場窓口延長	可燃 全地区		
2 ◎あつみ内科医院 (玉川村) ☎37-1544 ◎つちやクリニック (塙町) ☎43-2250	3 休館日 (富三記念館) (あさかわ図書館) 校内水泳記録会 [5・6年] (浅小) 振替休業日 (山小) たんぼぼお話し会 (こども園:保)	4 身体測定【年少】 (こども園:幼)	5 幼児歯科健診 (保セ) 支部駅伝大会 (中学校) 身体測定【年中】 (こども園:幼)	6 身体測定【年長】 (こども園:幼)	7 全校絵をかく会 (中学校) 祖父母参観 (里小)	8 授業参観 (浅小) 
	可燃 全地区	資源 B地区 不燃 A地区	役場窓口延長	可燃 全地区		
9 休館日 (富三記念館) ◎ひらた中央病院 (平田村) ☎55-3333 ◎金澤医院 (矢祭町) ☎46-2312	10 休館日 (富三記念館) (あさかわ図書館) 繰替休業日 (浅小)	11 つどいの広場・育児相談 (保セ)	12 職場体験学習【~13日・2年】 (中学校) 	13 股関節脱臼検査 (石川町保セ) お誕生教室 (あさかわ図書館) 避難訓練 (こども園)	14 見学学習・修学旅行 (山小)	15 第68回敬老会 (町民体育館)
	可燃 全地区	資源 A地区 不燃 B地区	役場窓口延長	可燃 全地区		
16 ◎やまもと内科 (石川町) ☎26-8311 ◎和田医院 (棚倉町) ☎33-2012	17 敬老の日 休館日 (あさかわ図書館) ◎ひらた中央病院 (平田村) ☎55-3333 ◎大木医院 (棚倉町) ☎33-2424	18 休館日 (富三記念館) 1歳6か月児健診(保セ) 運動会予行練習・弁当の日(こども園)	19 なんでも法律相談 (福セ) 石川支部新人戦 (中学校)	20	21 里小バレード (里小) 身体測定 (こども園:保) お月見会 (こども園)	22 運動会 (こども園)
	可燃 全地区	資源 B地区 不燃 A地区	役場窓口延長	可燃 全地区		
23 秋分の日 休館日 (富三記念館) (あさかわ図書館) ◎ひらた中央病院 (平田村) ☎55-3333 ◎深谷クリニック (棚倉町) ☎33-3223	24 振替休日 休館日 (あさかわ図書館) (あさかわ図書館) ◎ひらた中央病院 (平田村) ☎55-3333 ◎車田病院 (塙町) ☎43-1019	25 休館日 (富三記念館) 総合健診 (保セ) 繰替休業日 (こども園:幼)	26 広報発行日 総合健診・こころの健康相談 (保セ)	27 総合健診 (保セ) 誕生会 (こども園) 	28 総合健診 (保セ)	29 休館日 (富三記念館)
	可燃 全地区	資源 A地区 不燃 B地区	役場窓口延長	可燃 全地区		
30 むかしばなしかたりの会 (あさかわ図書館) 総合健診 (保セ) ◎大竹眼科 (石川町) ☎26-4118 ◎おおひら整形外科 (棚倉町) ☎33-9468	10/1 衣替え 休館日 (富三記念館) (あさかわ図書館) 総合健診 (保セ)	10/2 総合健診 (山白石多目的研修センター) 県駅伝大会【~3日】 (中学校) 小体連陸上大会・弁当の日(各小学校)	10/3 総合健診 (里白石北部集会センター)	10/4	10/5 	10/6
	可燃 全地区	資源 B地区 不燃 A地区	役場窓口延長	可燃 全地区		

## 町の動き

人口 6,505人 (-6)  
男 3,267人 (-1)  
女 3,238人 (-5)  
世帯 2,165世帯 (-3)  
(8月1日現在)

## 7月の

火災件数 0件  
救急出動件数 26件  
人身事故件数 0件  
刑法犯件数 0件

## 今月の納期 10月1日(月)

国民健康保険税 3期  
介護保険料 3期  
後期高齢保険料 2期

【忘れずに納付してください。】



# 笑顔で絆ごう 町民リレー

町民の方から町民の方へ友だちの輪を  
ひろげていくコーナーです



## 水野晴友さん (東大畑2区)

- ▶年齢は? 21歳
- ▶出身は? 福島市
- ▶家族構成は? 父
- ▶趣味は? 釣り
- ▶今欲しいものは? バイクの免許
- ▶楽しかった思い出は?  
たくさん
- ▶どんなスポーツが好きですか?  
野球
- ▶プチ将来の夢は?  
いろんな離島に行って釣り
- ▶町の印象は?  
花火と城山からの景色が  
綺麗!!
- ▶何か一言どうぞ  
ありがとう浅川町!!

次回は  
小濃拓実さん  
(大草)  
の予定です



## 鈴木真由美さん (大草)

- ▶年齢は? 36歳
- ▶出身は? 浅川町大草
- ▶家族構成は? 夫、長女、次女、猫
- ▶趣味は? 買い物
- ▶今欲しいものは?  
貯金
- ▶楽しかった思い出は?  
お友達と温泉に行ったことです
- ▶どんなスポーツが好きですか?  
バトミントン
- ▶プチ将来の夢は?  
家族で沖縄旅行に  
行きたいです
- ▶町の印象は?  
穏やかな町
- ▶何か一言どうぞ  
すみえよろしくね!!

次回は  
久保木澄江さん  
(大草)  
の予定です

